

ИНТУИТИВНОСТ СА МАРГИНЕ



24. ОКТОБАР – 21. НОВЕМБАР 2019 | ГАЛЕРИЈА РТС | БЕОГРАД, ТАКОВСКА 10



Поринуће у нагонско обично се јавља када јединка не успева остваривати своје фантазије у реално опаженом, од кога се отуђује до границе када се као фрустрирани стваралац повлачи у себе. Аутентично, изражајно, импулсивно предавање стваралачком чину говори о потпуном предавању самоуких визионара потенцијалима сопствене инвентивности, која прераста у аутохтони свет идеја.

Делујући сасвим независно уметници сирове визије су својим оригиналним идејама и слободом у ликовном изразу послужили као инспирација и великим зачетницима Модерне. Свакако, њихова дела су зрачила кроз време у континуитету, који је било не могуће не запазити. Упркос маргинализовању од стране конвензивне ликовне јавности, уметници ван доминантне културе у Србији: *најонски неоиримитивисти*, *наивни уметници*, *арх бруитисти* или *ауџајдери* су својим снажним индивидуализмом деловали као засебна енклава у границама доми-

нантне културе. Празнину која долази из спољашњег света, они претварају у јединствене паралелне светове, којима дефинишу траг свог постојања у еуфорији света који их окружује.

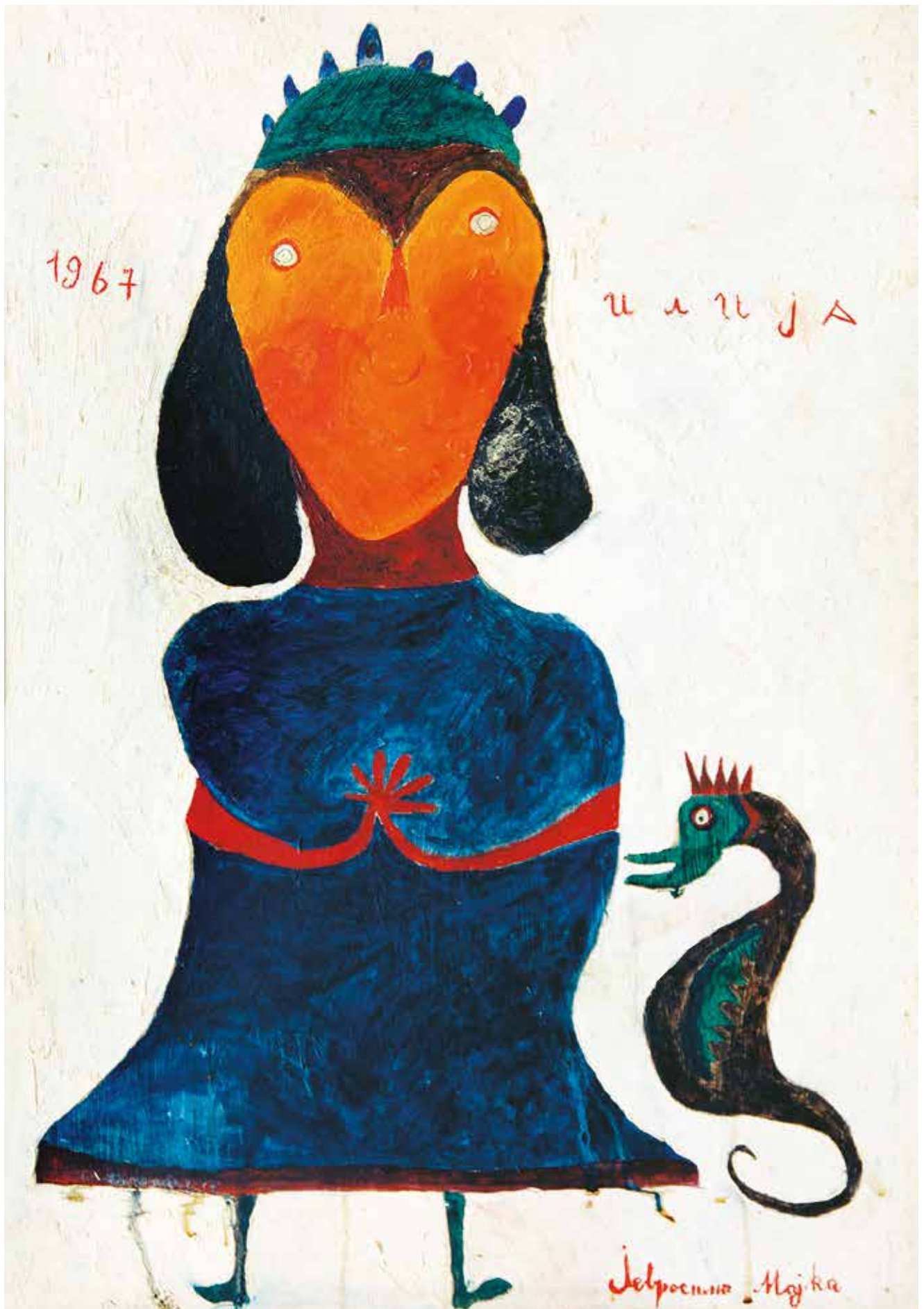
Оснивање специјализоване институције заштите ове врсте уметности на Балкану – *Музеја наивне и маргиналне уметности* у Јагодини (МНМУ), 1960. године, један је од значајних момената, за очување аутентичне баштине специфичног карактера. Упркос томе што је социолошко и културно објашњење појаве баштињења дела неакадемских уметника у Србији у то време било сасвим на површини, музеализација дела неакадемских уметника је значила изграђивање поверења у инвентивност дела уметника и ван доминантне културе. Од свог оснивања, МНМУ истрајава у мисији да уметности *самоуких визионара* пружи целовиту заштиту, строгом селекцијом и јасним критеријумима, од аматеризма и дилетантизма. Након више од пола века борбе на том путу, ор-

ИЛИЈА БАШИЧЕВИЋ БОСИЉ, МИС ИЛИЈАДЕ, 1969, МНМУ (ЈАГОДИНА)





ИЛИЈА БАШИЧЕВИЋ БОСИЉ, БАЧИНАЧКИ БРЕСТ, 1967, МНУ „ИЛИЈАНУМ“, ШИД



ИЛИЈА БАШИЧЕВИЋ БОСИЉ, ЈЕВРОСИМА МАЈКА, 1967, МНУ „ИЛИЈАНУМ“, ШИД



ВОЈИСЛАВ ЈАКИЋ, **ВИШЕНАСЛОВНА СЛИКА**, 1975, МНМУ (ЈАГОДИНА)

ганизовањем близу седам стотина изложби у земљи и иностранству и исто толико издатих публикација о најзначајнијим уметницима и њиховој јединственој уметности, расветљене су укоренење заблуде везане за специфичну област интуитивног са маргина доминантне културе.

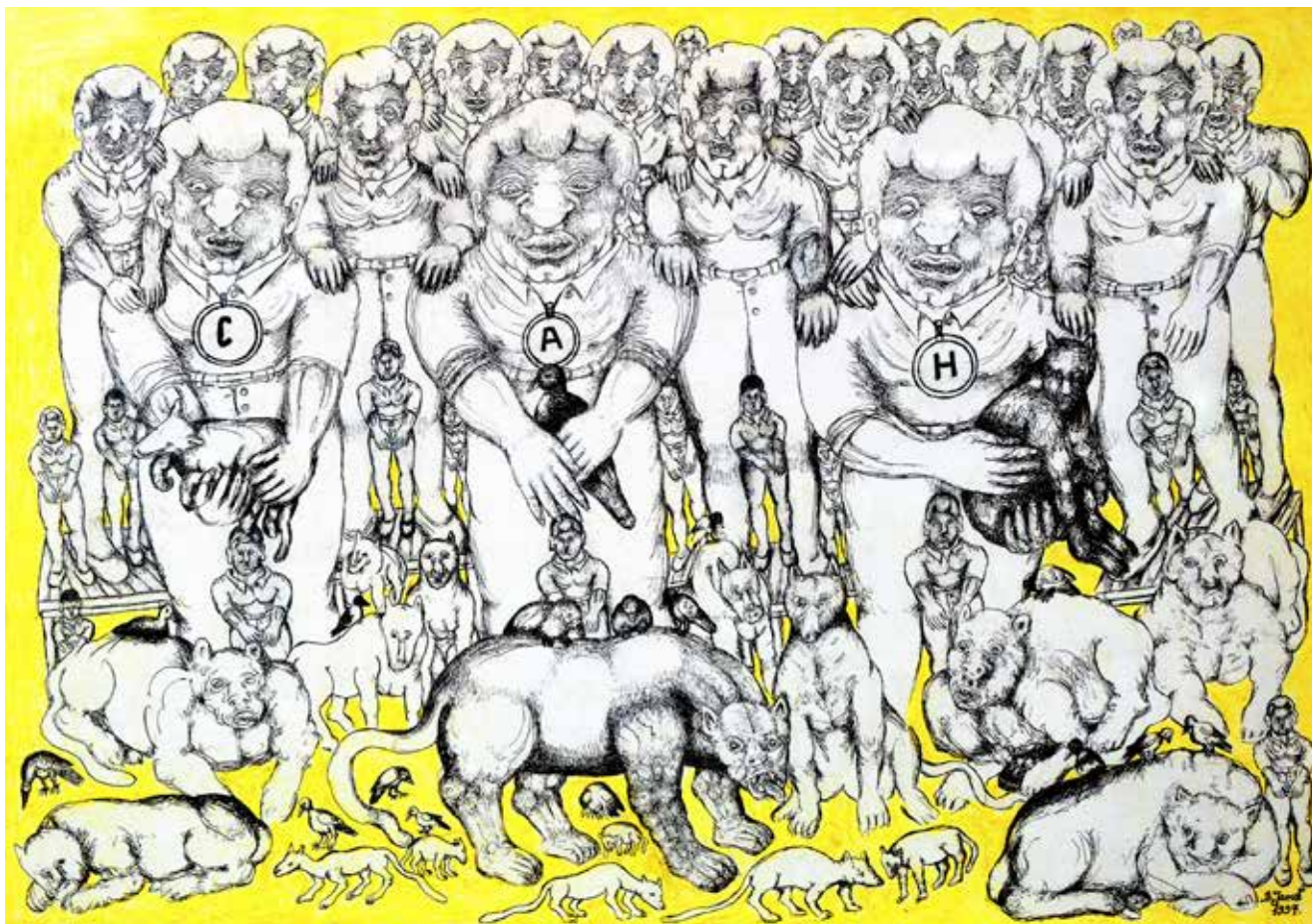
Огроман је број уметничких приступа, ставова обухваћених термином *сирова уметности*, мада је чињеница да је свако људско биће обавијено конвенционалним условљавањем, од којег се може само делимично ослободити, што значи да ниједна уметност није потпуно *бруи*. Као и конвенционална уметност, и *арџ бруи* има своје маргиналне зоне. У делима академских уметника понекад налазимо дух *арџ бруи* који удахњује нови живот у њихова дела.

Репрезентативна дела, данас светских класика: Саве Секулића, Илије Босиљ Башичевића, Емерика Фејеша и Војислава Јакића – основно су сведочанство о евидентном постојању аутохтоних извора јединствене ликовне енергије самоуких визионара. Неспутани нагон ка чистој креацији, чулност и експресивност у изразу, мистичне формуле, настале под притиском моћног инстинкта, указивали су на својеврсну уметничку независност, о којој посебно пише Роџер Кардинал у каталогу изложбе *Outsiders*, говорећи да је се ради о „*уметности без прегходника...*“ (1972). Две године пошто је Дибифеова колекција премештена у Лозану (1978), организована је, под називом *Les Singuliers de l'Art*, веома значајна изложба у *Musée d'Art Moderne* у Паризу. Као творац „Архива аутсајдера“

(*Outsider Archive*), Виктор Масгрејв (Victor Musgrave) поставља себи 1981. године за циљ оснивање музеја маргиналне уметности попут *Collection de L'Art brut* у Chatou Beaulieu, у Лозани. У пионирском рагу сакупљања података и радова уметника маргиналне уметности, поред осталих врсних уметника, тада анонимуса, а данас светских класика, он показује изузетно интересовање и за остварења Саве Секулића.

Сава Секулић (1902–1989) почиње да слика раних тридесетих година, да би тек три деценије касније након борбе за пуку егзистенцију, на годишњој изложби аматера 1964. године у *Галерији Радничкој универзитет* у Београду, његова дела „неко“ издвојио као јединствена – стручни сарадник и кустос поминуте Галерије, Катарина Јовановић, коју ће Сава називати „мајком своје уметности“.

Секулић поседује урођену хиперсензибилност, инстинктивну склоност ка креативном размишљању. Његова необична асоцијативност и способност да као потпуни самоук материјализује духовну енергију, остварене су интуитивно. У многим његовим делима поруке су „филозофске“ приче и морализаторске поуке. Својим визијама редукује сиже на метафору као оригиналну ликовну дефиницију. Најбројније су му композиције с људским фигурама: портрети и сцене са историјским и митолошким бићима. Сликајући историјске личности већину жртава представља као јунаке а чланове своје породице као митолошка бића. Ипак, најслојевитији је лик жене у његовим дели-



ВОЈИСЛАВ ЈАКИЋ, **САН**, 1997, МНМУ (ЈАГОДИНА)

ма. Палета му је суздржана. Површине често премазује и по неколико пута различитим лазурним наносима које ставља један поврх другог не чекајући да се претходно нанети слој осуши, што доводи до мешања и претапања боја. Унутар сваке слике најчешће доминира једна боја, што понекад ствара утисак монохромности. Позадине неких дела понекад боји само делимично, па читаве зоне оставља необојеним. То додатно елиминише било какву илузију просторне дубине, јер он слика мисао а не свет који га окружује.

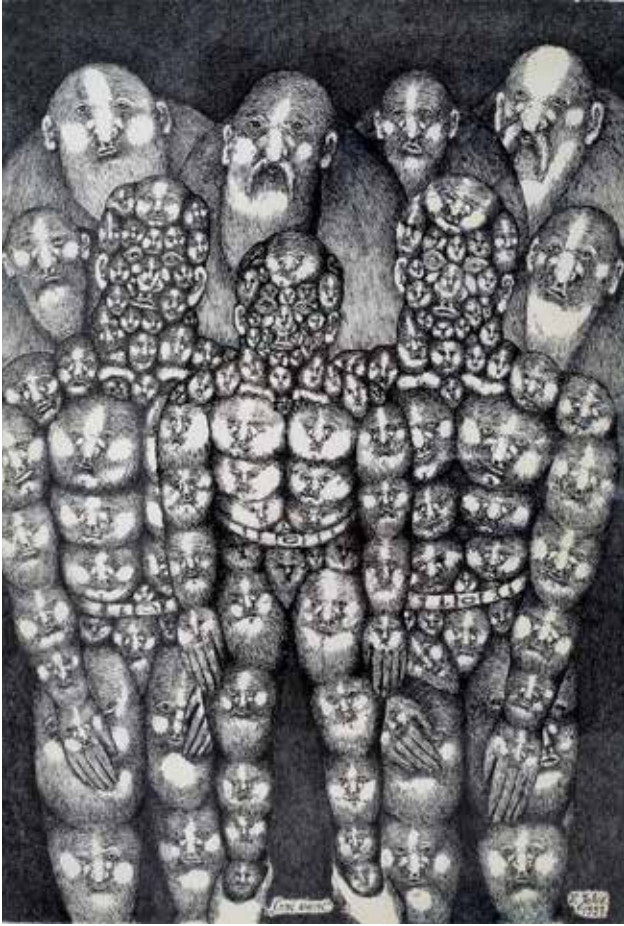
Илија Босиљ Башичевића (1895–1972), појављује се са својим делима у јавности на *Првом квадријеналу наивне уметности* 1962. године у *Галерији Надежда Пејровић* у Чачку. Почиње да слика од 1957. а први пут излаже самостално 1963. године. Свом родном месту поконио је легат слика, који данас баштини Музеј наивне уметности „Илијанум“ у Шиду.

Илијин опус можемо разврстати у неколико већих тематских целина: најбројније су слике библијских мотива, нарочито старозаветне сцене. Следе мотиви инспирисани еповима, легендама и митовима. У циклусу *Илијада*, који је назван по имену самог уметника, бројне су уметникове алузије на реални свет, његови обрачуни са људском таштином, дволичношћу, лицемерством. Следи циклус са ликовима стварних и нестварних животиња. Значајан гео опуса чине и дела са сценама везаним за летећа астролошка бића. Илијина дела нису дескриптивна

него алегорије слојевитог и симболичког подтекста. Код њега нема разлике у представљању апокалиптичког анђела и савременог космонаута, краљева из Апокалипсе и краља из Илијаде, између обичне, апокалиптичне или рајске птице.

Илија ствара антиилузионистички и апстрактно. Двоглава бића означавају двојност свега предоченог. У сценама из Библије и српских митова, легенди и епова преовладавају динамичност и моралне поуке, а у сценама *Илијаде* сусрећу се хумор и иронија. У тим представама уметник заправо покушава да демитологизује библијске јунаке и историјске личности. Антропоморфни и зоморфни ликови које је стварао као двоглаве, троглаве или псоглаве – ритуално плешу, јединствени у свом паралелном свету несвесног. То су фигуре бродоломника ослобођених гравитације, који се слободно крећу по аморфној маси. Аероперспектива и фовистичке, снажне боје, модеран уметнички сензибилитет где је динамика потеза четке вођена захтевима чула, откривају нам егзистенцијални страх, отуђеност и усамљеност.

Емерик Фејеш (1904–1969), почиње да слика 1949. године, а како је нарушеног здравља пензионисан 1952. године, у потпуности се посвећује сликарству. Први пут самостално излаже већ 1956. године. Протагонист је тзв. урбаног пејзажа у наивној уметности тадашњих југословенских простора. Упркос слободи у третирању предоченог, његове композиције не излазе из домена конкретног и препознатљивог, јер



ВОЈИСЛАВ ЈАКИЋ, **ЦРНИ ДАНИ**, 1997, МНМУ (ЈАГОДИНА)

му као предлошци служе црно-беле разгледнице велелепних грађевина из светских престоница. Реални изглед грађевина ипак подређен је уметничкој машти, која се повремено сасвим удаљава од извора инспирације. Дефинисање сводова и архитрава фризом домина и шареном дугмади указују на сву уметникову спонтаност и слободу у изразу. Дечја мудрост ове игре облика и боја, претварала је оронуте фасаде у нове шарене кулисе. Неодољивом инфантилношћу он стално тежи да постојеће улепша, да сиво оживи јарким бојама, па користи топле и звучне боје попут фовиста. Склоност геометризму, инвентивна ритмизација и стилизација свега предоченог, плошност и орнаментизам указују на особени сензибилитет уметника. Емерик Фејеш је данас светски класик, а једна од већих колекција његових репрезентативних дела налази се у Музеју наивне и маргиналне уметности у Јагодини.

Војислав Јакић (1932–2003), почиње да црта 1952. године у Београду, а две године касније урадиће своју прву скулптуру, која ће иницирати читав циклус полица, а затим се потпуно посвећује исцртавању необичних свитака. Почев од 1960. урадиће до своје смрти неколико стотина цртежа, који су достигали дужину и више од десет метара. У њима коначно налази јединог саговорника, одмориште своје душе, место где се неспутано може развијати његов химеричан свет фантазмагорија. Преносио је на ролне папира своје опсеције пуне горчине, свој *temento*

mori... своју тугу без краја и почетка. Снажни линеаризам халуцинантне, мултиплициране нерватуре, сугестивно нам указује на перманентно присуство уметникове агоније. У непрекинутој путањи линеарне мреже, Јакићеви цртежи огражавају уметникову исповест изражену кохезијом ускосубјективних елемената – сасвим особеним светом идеја. „*Не илегајше моје црџеже оком већ умом*“, прибележио је на њима.

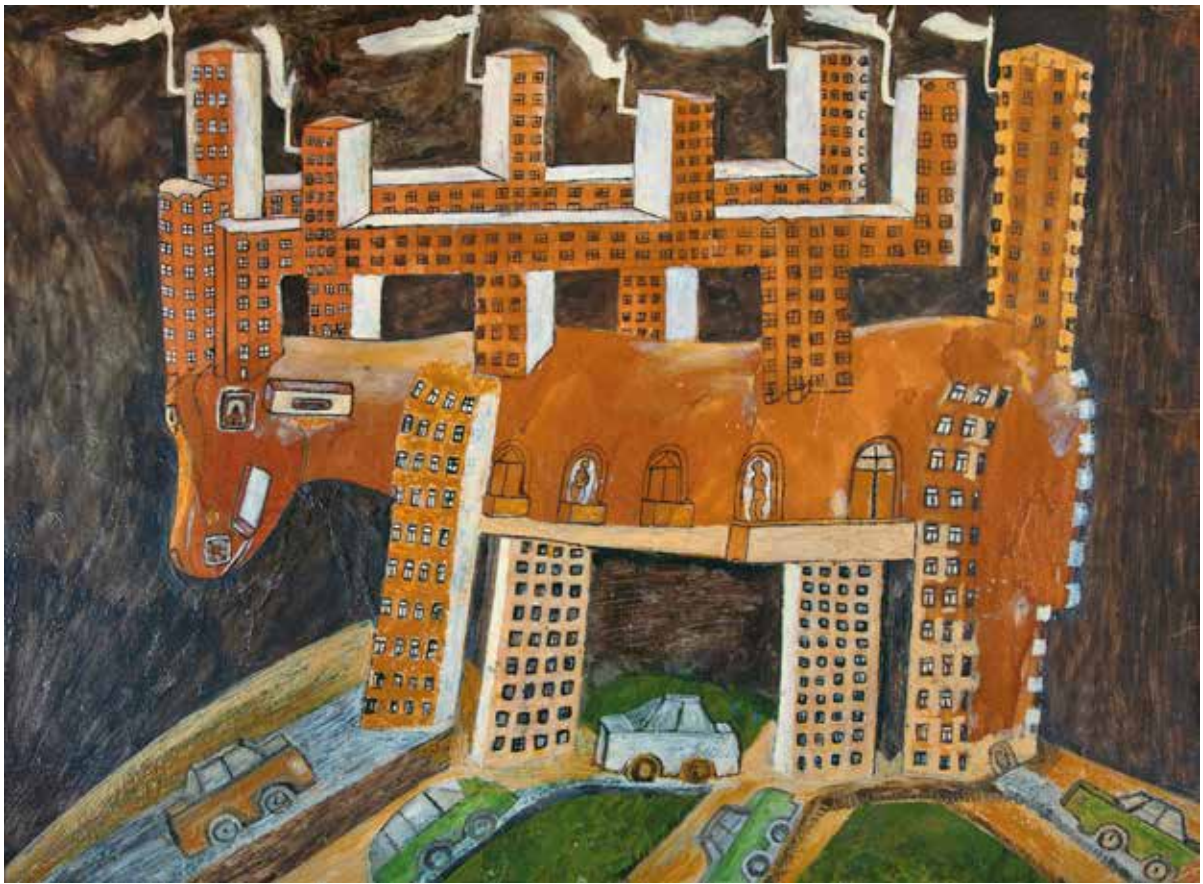
Најчешће је радио тушем, фломастером, ређе користио боју, пастел или гваш. Уз цртеж је неретко додавао курзивом ћириличног писма и свој закључак, као догатни медијум. Светски је класик арт брута а једна од најзначајнијих колекција његових репрезентативних, монументалних цртежа налази се у *Collection de L'Art brut* у Лозани.

Почев од деведесетих година широм Балкана, па и у Србији осећају се турбуленције у уметности у култури уопште, као рефлекс постратних траума деведесетих година, који је видно деморалисао и руинирао постојећи систем друштвених, економских и културних вредности. Посезање за правим системом вредности биће све неопходније. Култивисањем става о знатижељи и еклектицизму ближи смо сазнању шта нешто чини дистинктивним и вансеријским, тако да можемо једноставније демистификовати сопствене негоумице и заблуде, прихватити новине које доноси уметност ван доминантне културе, спознати све квалитете уметности *самоуких визионара* без преграсуда и коначно доћи до артикулисаног разумевања и прихватања овог феномена у његовој бити.

НИНА КРСТИЋ

САВА СЕКУЛИЋ, **КАД СВАК УЗМЕ СВОЈЕ**, 1965, МНМУ (ЈАГОДИНА)





САВА СЕКУЛИЋ, **ЈЕЛЕНГРАД**, 1948, МНМУ (ЈАГОДИНА)

САВА СЕКУЛИЋ, **ДЕВОЈКА НА ПЛАЖИ**, 1975, МНМУ (ЈАГОДИНА)





САВА СЕКУЛИЋ, **КЛИЦА ЖИВОТА**, 1974, МНМУ (ЈАГОДИНА)

ЕМЕРИК ФЕЈЕШ, **СТАРИ БЕОГРАД**, ОКО 1962, МНМУ (ЈАГОДИНА)





ЕМЕРИК ФЕЈЕШ, **БИГ-БЕН – ПАРЛАМЕНТ У ЛОНДОНУ**, ОКО 1962, МНМУ (ЈАГОДИНА)

ЕМЕРИК ФЕЈЕШ, **ВОРМС**, ОКО 1967, МНМУ (ЈАГОДИНА)

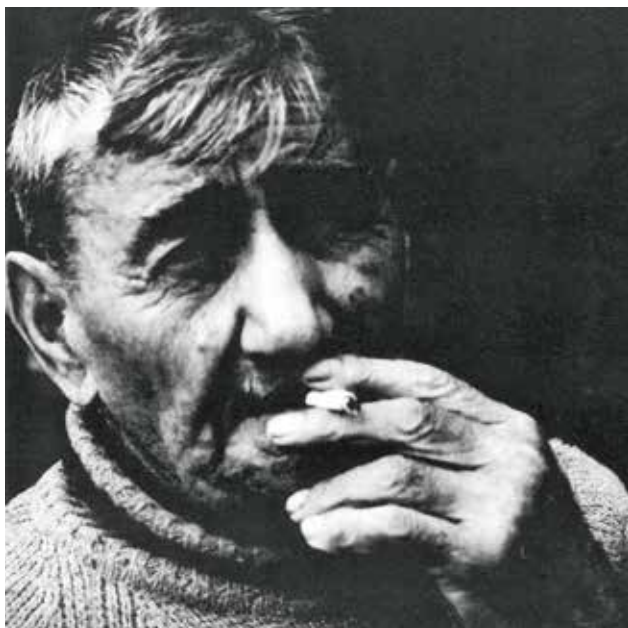


ПОПИС ДЕЛА

1. Илија Башичевић Босиљ *Мис Илијаде*, 1969, уље на лесониту, 115×119 см, МНМУ, инв. бр. 1606
2. Илија Башичевић Босиљ, *Живоџиње у рају*, 1969, уље на лесониту, 122×75 см, МНМУ (Салон ОБМ), инв. бр. 70
3. Илија Башичевић Босиљ, *Бачиначки бресџ*, 1967, 123×83 см, уље на лесониту, МНУ „Илијанум“, Шид, инв. бр. 73
4. Илија Башичевић Босиљ, *Ајокалијса Гл. 19, 17–18*, 1967, уље на лесониту, 122,5×100 см, МНУ „Илијанум“, Шид, инв. бр. 38
5. Илија Башичевић Босиљ, *Јевросима мајка*, 1967, уље на лесониту, 81×55 см, МНУ „Илијанум“, Шид, инв. бр. 81
6. Илија Башичевић Босиљ, *Милош Обилић*, 1967, уље на лесониту, 70×54 см, МНУ „Илијанум“, Шид, инв. бр. 92
7. Илија Башичевић Босиљ, *Асџронауџи*, б. г. уље на шперу, 42×48 см, МНМУ (Салон ОБМ), инв. бр. 20
8. Војислав Јакић, *Вишенасловна слика*, 1975, туш на папиру, 69×98 см, МНМУ, инв. бр. 2478
9. Војислав Јакић, *Без назива*, 1987, туш на папиру, 50×62 см, МНМУ, инв. бр. 2484
10. Војислав Јакић, *Црни дани*, 1997, туш на папиру, 49,5×35 см, МНМУ, инв. бр. 2059
11. Војислав Јакић, *Сан*, 1997, комб. техника на папиру, 35×50 см, МНМУ, инв. бр. 2584
12. Војислав Јакић, *Без назива*, 2002, комб. техника на картону, 50×70 см, МНМУ, инв. бр. 2401
13. Војислав Јакић, *Семе зла*, б. г. комбинована техника на папиру, 50×70 см, МНМУ, инв. бр. 2791
14. Војислав Јакић, *Будински дуб*, 1974, 260×145 см (прив. вл.)
15. Сава Секулић, *Јеленград*, 1948, уље на картону, 72×97 см, МНМУ, инв. бр. 425
16. Сава Секулић, *Извор мајчина млека*, 1960, уље на картону, 98×69 см, МНМУ, инв. бр. 677
17. Сава Секулић, *Кад свак узме своје*, 1965, комб. техника на картону, 101×71 см, МНМУ, инв. бр. 496
18. Сава Секулић, *Природа хода љреко небеског свода*, 1974, уље на лесониту, 102×70 см, МНМУ, инв. бр. 610
19. Сава Секулић, *Клица живоџа*, 1974, уље на картону, 70×100 см, МНМУ, инв. бр. 630
20. Сава Секулић, *Девојка на џлажи*, 1975, уље на картону, 69×95 см, МНМУ, инв. бр. 712
21. Сава Секулић, *Пред мислима све се има*, 1984, уље на картону, 63×44 см, МНМУ, инв. бр. 1122
22. Емерик Фејеш, *Сџари Београд*, око 1962, темпера-папир, 58×73 см, МНМУ, инв. бр. 62
23. Емерик Фејеш, *Ноџр-Дам у Паризу*, око 1962, темпера-папир, 58×40 см, МНМУ, инв. бр. 59
24. Емерик Фејеш, *Биг-Бен – Парламенџ* у Лондону, око 1962, темпера-папир, 56×85 см, МНМУ, инв. бр. 66
25. Емерик Фејеш, *Венеџија*, око 1966, темпера-папир, 42×59,4 см, МНМУ, инв. бр. 476
26. Емерик Фејеш, *Москва*, око 1967, темпера-папир, 59×41,8 см, МНМУ, инв. бр. 472
27. Емерик Фејеш, *Вормс*, око 1967, темпера-папир, 50,5×62 см, МНМУ, инв. бр. 276
28. Емерик Фејеш, *Сарајево*, око 1967, темпера-папир, 41,6×59 см, МНМУ, инв. бр. 469

ИЛИЈА БАШИЧЕВИЋ БОСИЉ, *ЖИВОТИЊЕ У РАЈУ*, 1969, МНМУ (САЛОН ОБМ)





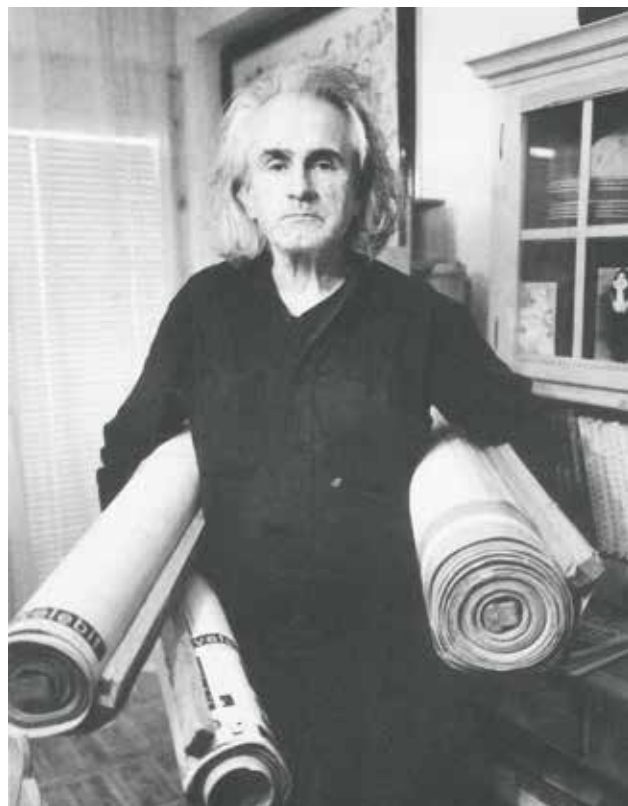
ИЛИЈА БОСИЉ БАШИЧЕВИЋ (фото: МНМУ)



САВА СЕКУЛИЋ (фото: МНМУ)



ЕМЕРИК ФЕЈЕШ (фото: МНМУ)



ВОЗИСЛАВ ЈАКИЋ (фото: Марио дел Курто)

ИЗДАВАЧ ЈМУ Радио-телевизија Србије • ЗА ИЗДАВАЧА Драган Бујошевић, генерални директор РТС; проф. др Владимир Вулетић, председник управног одбора РТС • ПРЕДСЕДНИК САВЕТА РТС ЗА ЛИКОВНО СТВАРАЛАШТВО Никола Мирков • АУТОР ИЗЛОЖБЕ И ТЕКСТА Нина Крстић • РУКОВОДИЛАЦ СЛУЖБЕ БАШТИНА И КУЛТУРНА ПРОДУКЦИЈА РТС Александра Јелисавац • ОДГОВОРНИ УРЕДНИК ГАЛЕРИЈЕ РТС Петар Ђиновић • УРЕДНИК Ана-Марија Симоновић • ИЗВРШНИ ПРОДУЦЕНТ Славица Стефановић • ГРАФИЧКО ОБЛИКОВАЊЕ Преграг М. Поповић • ШТАМПА Штампариија РТС • ТИРАЖ 300 примерака • Београд, октобар 2019.

НА НАСЛОВНОЈ СТРАНИ Сава Секулић, *Природа хода преко небеског свога*, 1974, МНМУ (Јагодина)

PTC13



@galerijarts



bastinarts rts.rs