



# Радмила Лазаревић

## ПРОСТРАНСТВА ПЕЈЗАЖА

7. фебруара – 2. марта 2018.  
Галерија РТС, Београд, Таковска 10

**РТС**



Радмила Лазаревић  
ПРОСТРАНСТВА  
ПЕЈЗАЖА



7. фебруара – 2. марта 2018.  
Галерија РТС  
Београд, Таковска 10

Председник Управног одбора РТС  
Владимир Вулетић

Генерални директор РТС  
Драган Бујошевић

Председник Савета РТС  
за ликовно стваралаштво  
Никола Мирков

Аутор текста, и поставке  
Чедомир Васић

Руководилац службе Баштина  
и културна продукција РТС  
Александра Јелисавац

Одговорни уредник Галерије РТС  
Петар Ћиновић

Уредник сложених пројеката  
Ана-Марија Симоновић

Фотографије  
Владимир Поповић (слике)  
Предраг Загорац (цртежи)

Ликовно-графичко обликовање  
Предраг М. Поповић

Извршни продуцент  
Славица Стефановић

Штампа  
Caligraph, Београд

Тираж  
300

Београд, 2018.

На корици  
*Унски духови, 1992/96.*

CIP – Каталогизација у публикацији  
Народна библиотека Србије, Београд

75.071.1:929 Лазаревић Р(083.824)  
75(497.11)\*19/20\*(083.824)

ЛАЗАРЕВИЋ, Радмила, 1940–

Радмила Лазаревић: Пространства пејзажа : 7. фебруара – 2. марта  
2018. Галерија РТС Београд / [аутор текста Чедомир Васић ; фотографије  
Владимир Поповић, Предраг Загорац]. – Београд : Р. Лазаревић, 2018  
(Београд : Caligraph). – 32 стр. : илустр. ; 27 cm

Тираж 300. – Био-библиографија Р. Лазаревић: стр. 30–31.

ISBN 978-86-900293-0-3

а) Лазаревић, Радмила (1940–) – Изложбени каталози  
COBISS.SR-ID 256909324

# Пространства пејзажа

природу сликарства Радмиле Лазаревић одређују две уметничке гране и вокације: ликовна и музичка. Прожимајући се до синестезијског дејства, две уметности утицаће у свим фазама ликовног развоја на форму, садржај и израз сликарских радова Лазаревићеве. Изложба у Галерији РТС којом се обележава пола века излагања и активног деловања на ликовној сцени то недвосмислено потврђује.

Одрасла у окружењу плодова сликарске праксе бака Даринка и слика које је Петар Лубарда поклонио њеном деди Марку, музички образована од раног детињства, Радмила Лазаревић је нашла праве саговорнике за свој доживљај света и његово исказивање током студија на Академији за ликовне уметности, у личностима професора, Ђорђа Бошана и Недељка Гвозденовића. Позивајући се на музичке облике, односе мелодије и хармоније, динамику темпа и ритма, оба педагога трудила су се да студентима пренесу суштину ликовности која у међусобном преплитању различитих визуелних елемената чини нерскидиву целину ликовног дела. Тај, условно речено, формални приступ, обезбеђивао је сигурно овладавање сликом као ентитеом по себи и омогућавао младим сликарима да са сигурношћу закораче у уметнички живот.

Отворена према свему што је окружује, Радмила Лазаревић после специјалке у класи Недељка Гвозденовића (1966), већ на првој самосталној изложби у Галерији УЛУС 1967. године, наступа са сликама у којима тражење личног израза није само суптилно усклађивање односа облика, површине, боје и фактуре него испољава тежњу ка испитивању материје чиме се приближава тада актуелним енформелским настојањима у београдској средини. Основна и готово једина тема на сликама Лазаревићеве биће пејзаж који ће пролазити кроз разне мене, али ће чинити окосницу свих њених ликовних представа. Преко цртежа као почетног изражајног средства (својеврсне мелодијске линије) улази у сложени организам слике и даје простора својим сликарским осећањима. Ови призори на граници апстрактног откривају склоност ка вишеслојном оркестрирању целине и у великој мери се приближују музичким композицијама. Својим пригушеним, готово земљаним колоритом са резонантним акцентима зелене платно *Светлост у шуми* из 1967. године говори о слојевитом грађењу слике пастом и лазурима, материјом и цртежом као о процесу који афирмише временску димензију и упућује гледаоца да слику доживљава као догађање које траје како у стварању тако и у пријему дела.

На изложби у Галерији Коларчевог универзитета 1974. године као мотиви појављују се у пејзажима представе људских фигура најчешће као скулптуре или лутке, потом елементи мртве природе што сведочи о присуству новофигуративних садржаја у сликарству Радмиле Лазаревић. Овакви реквизити јављају се спорадично али не мењају суштину уметничког напора сликарке да се неспутано препусти стваралачком чину, него проширују њен иконографски и семантички репертоар

што идеју слике усмерава ка извесном симболизму. Очитује се као један лирски излив и жеља за свеобухватним и интегралним поимањем света. Наглашени контрасти чисте боје и експресија облика карактеришу радове у седамдесетим годинама 20. века што говори о промени расположења и потреби пружања одлучнијег отпора све неповољнијој клими за традиционалну сликарску уметност. Док *Плава шкољка* или *Зелена фијура* из 1972. у хармонији добро темперираних топлих и хладних вредности узвитланих биоморфних, органских облика асоцирају на интимни уздржани колорит претходног периода али и све наглашенију експресивност форми, *Сйолице* из 1973. у дубоком сазвучју зелене и љубичасте или *Сећање на Хидру* из 1974. у готово Клајновом акорду златног (жутог) и плавог сведоче о наглашеном бојеном крешченду и подршци агресивном сукобљавању фигуралних облика.

Значајан период у опусу Радмиле Лазаревић представљају осамдесете године прошлог столећа када се у сусрету са пејзажима Уне око Босанског Новог – Новиграда рађа један нови поглед на пејзаж и простор уопште, на његову морфологију и значење што се открива на платнима натопљеним атмосфером, различитим временима дана (или ноћи) или климатским условима, уз присуство неких несвакидашњих појава и кретања. Идеја кретања материје у пејзажу почиње да добија све значајније место у сликама Лазаревићеве и открива непосреднију везу са музичким мишљењем исказаним ликовним језиком. Треба рећи да се не ради о програмској примени музичког идиома него да он настаје из аутентичног бића ауторке и тражења израза у оспољавању унутрашњих садржаја. Појављује се светли или бојени цртеж у форми сликарског потеза или геста који значајно динамизује и површину и дубину слике. Првобитно се очитује на аутопортретима које Радмила Лазаревић претвара у својеврсне пејзаже (1983, 1985) да би као „додатни елемент“ почео да обједињује диспаратне садржаје и својом учестаношћу (попут гудачког корпуса у оркестру) преводио сликовни приказ у симфонијско дејство (*Марков њејзаж / Олуја у Врсару*) из 1987, *Бранкушијев њрозор* из 1988–1992). Комплексност уодношавања различитих изражајних средстава и просторних планова оличава *Чамац на Уни* из 1990. године где разноврсни садржаји добијају танану визуелну интерпретацију и приближавају се својом ликовношћу рафинованој Дебисијевој хроматици.

Деведесете су донеле даљи развој и обједињавање претходних настојања што се огледа у теми али и сликарском поступку. Предели биговских марина, унског приобаља, сисевачких ливада и вождовачких ведута, засновани на цртежима рађеним на лицу места, на аутентичним приказима, сучељавају се са летећим свицима, Фланегановим зечевима, луковима дуге стварајући један ониричан свет као одговор на драматична искуства стварности, као начин да се сачува људскост и као средство да се у сећању на неке друге дане, преживи. Та програмска компонента у радовима Радмиле Лазаревић продубљује звучну димензију њених сликарских остварења и води гледаоца ка сложеном синестезијском доживљају. Сlike са изложбе „Сазвежђа“ одржане крајем 1999. године (*Унски духови, Кућа свињаца, Пуњања свињаца на Гочу* из 1996. године, *Фланеганови вејрокази на Вождовцу* из 1997. или *Сазвежђе мора и Сазвежђа мосија* из 1998–1999) у препознатљивости основног мотива – конкретног пејзажа отварају простор за несметано лутање и лебдење светлосних линија и путања изнад дубоких



регистара (четворозвука) тамних предела, стварајући мрачне, кадкад злокобне, кадкад надом озарене ликовне композиције као сведочанство о тежњи ка нечем узвишеном, нечему изван нашег света, неком космичком реду и правди.

На искуствима две велике марине Поглед са Главатичића и Биговски залив настао је у новијем периоду (2011) циклус цртежа са представама приморског пејзажа насељен низом симболичних садржаја у виду митолошких бића и животиња, преузетих из различитих античких извора, ваза, зидних слика, мале пластике или монументалне скулптуре. Тај спој грчких протагониста и црногорске сценографије уобличен као музичка тема са бројним варијацијама открива лакоћу и спонтаност у настанку ликовних дела Радмиле Лазаревић. Ово путовање по историји и митовима инспирисано жељом да се споје различити породични корени и културно наслеђе, обележава извесна егзистенцијална усамљеност. Она је наличје неутољене људске чежње коју изазива поглед са морског јала или са терасе у Чиновничком насељу на Вождовцу ка далеким и недостижним пространима природе. У ликовном смислу кресе је једноставност и сведеност односа као исход освојене слободе у виђењу и приказивању света у нама или око нас.

Тежња ка музичком изражавању изнедрила је радове који се приближавају апстрактном поимању слике у духу ликовности двадесетог века („модернизам“) где су ничим ограничавани музички садржаји и форме нашли најбољи пандан у чистим облицима и истраживању аутономног ликовног језика. Зато ће испреплетаност изражајних средстава и доживљаја обе уметничке гране наћи надахнутог тумача у личности Радмиле Лазаревић када у школи буде предавала ликовну и музичку уметност. Али та почетна позиција није могла да задовољи сликарку и њен доживљај света. У својим испитивањима ликовних феномена она ће фигуративним и симболичним представама допунити садржај својих пејзажа преводећи их са музикалним осећањем у раскошне призоре личног унутрашњег простора и времена. У томе се налази смисао ликовног деловања и сликарског дела Радмиле Лазаревић.

*Чедомир Васић*

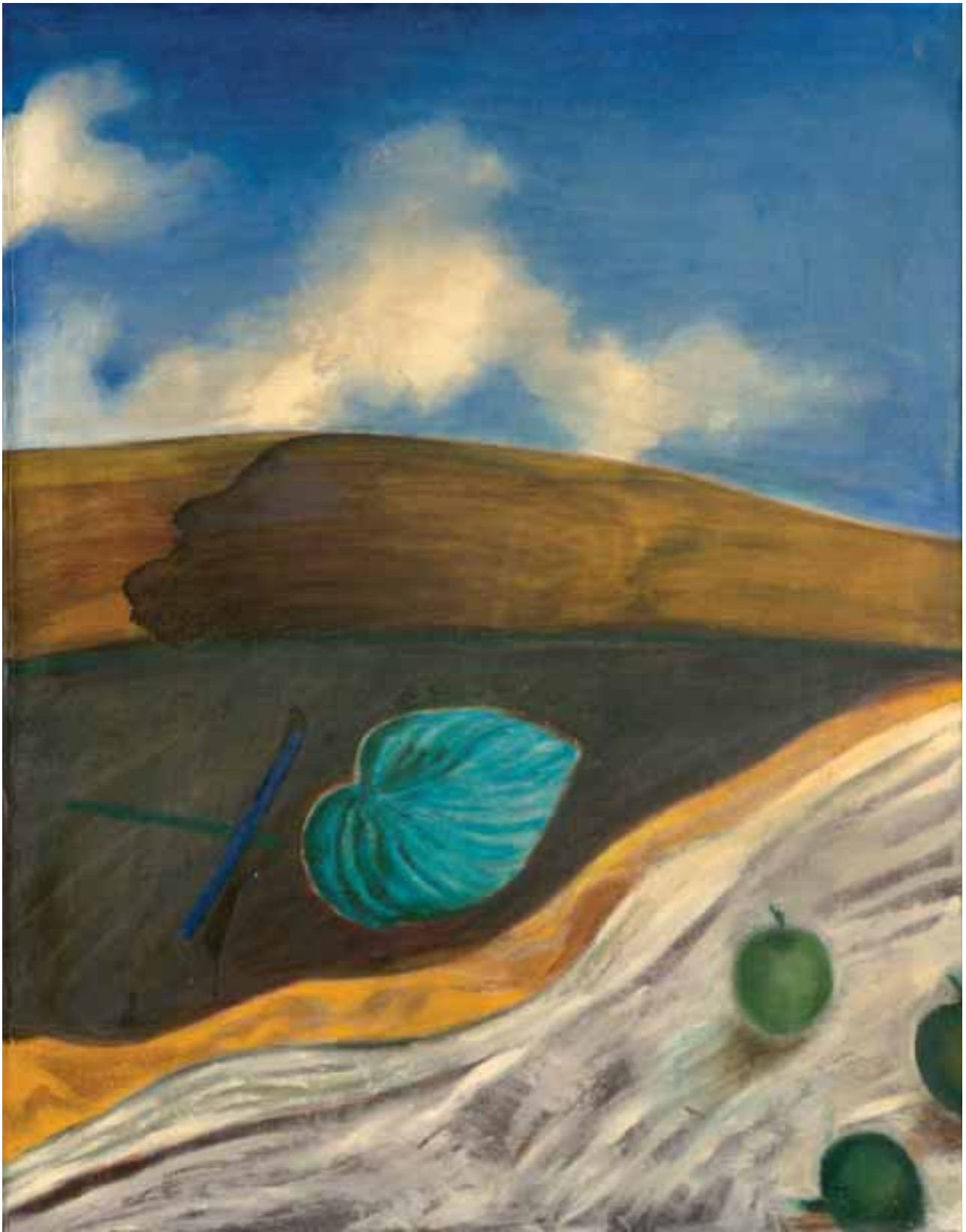












07 ▶ Зелене јабуке, 1974.











11 ► Велики аутіюорітєрєй, 1985/87.



12 ► *Вече у мом дворишћу на Вождовцу, 1985.*











19 ▶ Биївски залив, 1996/99.

20 ▶ Поїлед са Главайичића, 1996.

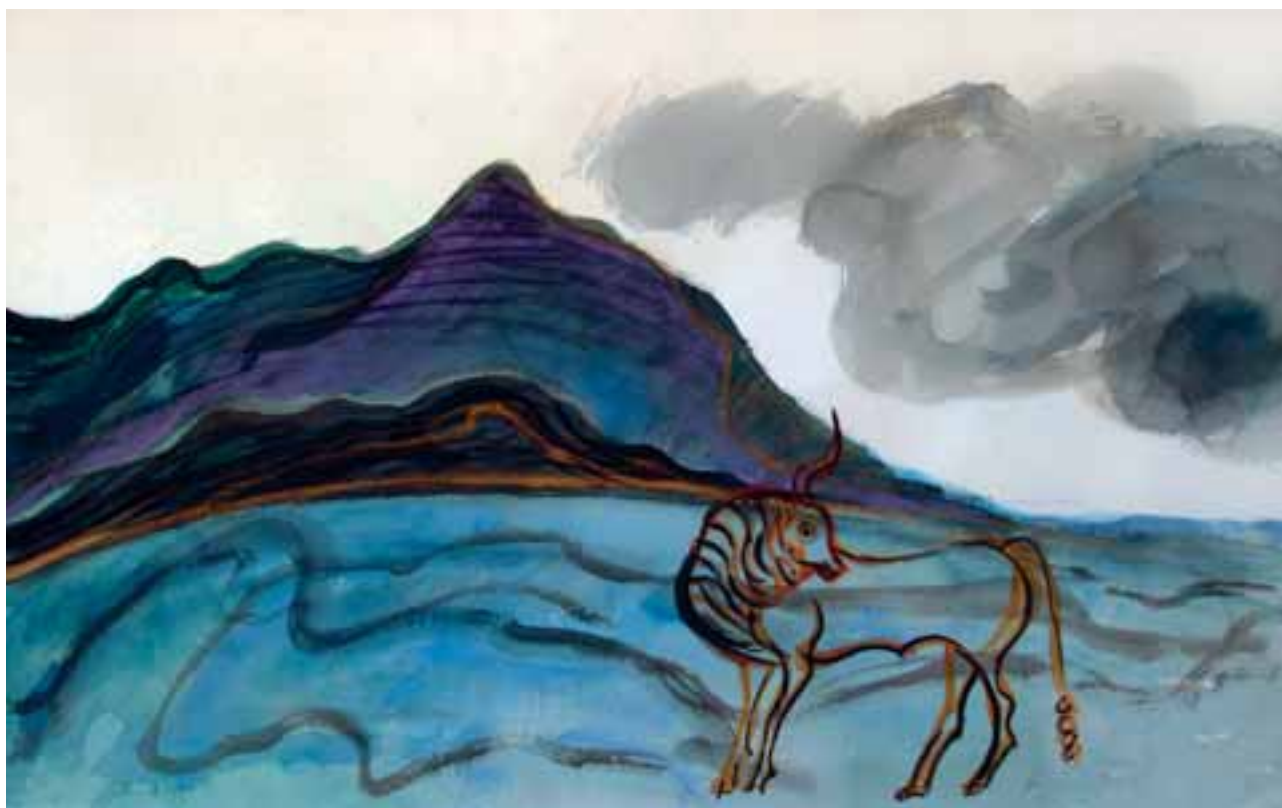




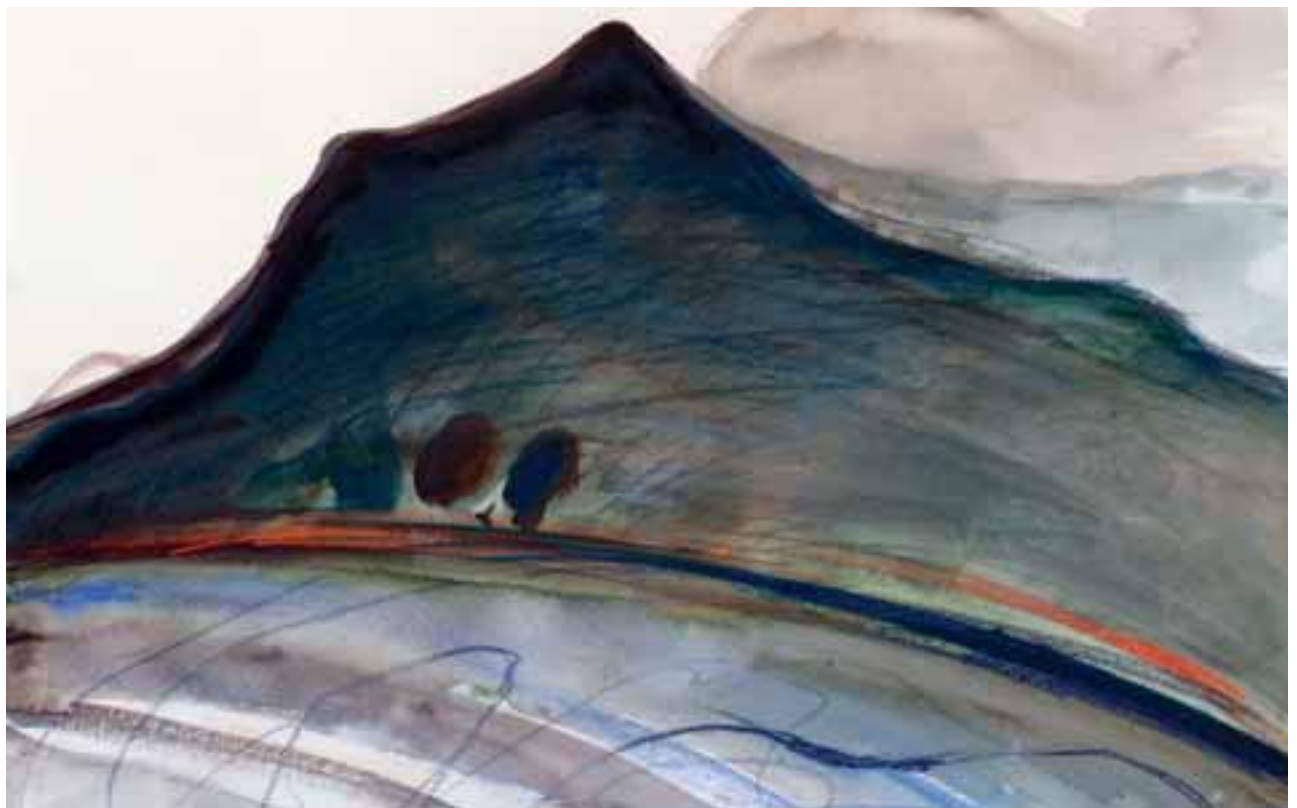














**Радмила Лазаревић** је рођена 1940. у Београду. Академију ликовних уметности и последипломске студије завршила је 1966. у класи Ђорђа Бошана и Недељка Гвозденовића. Од 1965. члан је УЛУС-а.

Као стипендиста грчке владе борави у Грчкој 1970. а у Француској, као стипендиста француске владе у периоду 1978/79.

На колективним изложбама излагала више од сто педесет пута у земљи и иностранству.

Слике јој се налазе у колекцијама: Народног музеја у Београду, Музеја савремене уметности у Београду, Музеју града Београда, Уметничке галерије у Бања Луци, Галерије „Ликовна јесен“ у Сомбору, Галерије портрета у Тузли, Завичајног музеја у Босанском Новом (Новом Граду), Центра за културу и информисање у Скопљу, Уметничке галерије у Крушевцу, Скупштинске града Београда, Галерије Задужбине Илије Милосављевића Коларца, Уметничке галерије у Струмици, Галерије „Стара Капетанија“ у Београду, Галерије у Почитељу и Галерије и Прилепу, као и у поседу колекционара у земљи и иностранству.

### Самосталне изложбе

- 1967. Београд, Галерија УЛУС-а (са Д. Вујовић), слике
- 1971. Београд, Клуб културно-просветне заједнице, цртежи
- 1974. Београд, Галерија Коларчевог народног универзитета, слике
- 1975. Скопље, Центар за културу и информисање, слике  
Битољ, Уметничка галерија, слике
- 1982. Крагујевац, Мали ликовни салон, слике  
Београд, Галерија графичког колектива, цртежи
- 1983. Лондон, Југословенски културни центар (са Д. Јанковићем), цртежи
- 1984. Чачак, Ликовни салон Дома културе, слике  
Краљево, Господар Васин конак, цртежи
- 1985. Сомбор, Галерија Ликовна јесен, слике и цртежи  
Параћин, Галерија Дома културе, цртежи
- 1990. Париз, Југословенски културно-информативни центар (са С. Мићић и Д. Милисављевић), цртежи  
Крушевац, Уметничка галерија, слике и цртежи
- 1992. Београд, Ликовна галерија Културног центра Београда, слике и цртежи  
Пожаревац, Мала графичка галерија Народног музеја у Пожаревцу, цртежи и акварели

1999. Београд, Ликовна галерија Културног центра Београда, слике

2011. Нови Сад, Галерија огранка САНУ у Новом Саду, Платонеум, цртежи

### Награде

1989. Награда „Иван Петковић“ на изложби „Златно перо“, Београд

1996. Велика награда III Фестивала пејзажа, Врњачка Бања

### Библиографија

- ▶ Павле Васић, Октобарски салон, Политика, 1965.
- ▶ Павле Васић, Оријентација ка фигуративном – Шта је донео овогодишњи Октобарски салон, Политика, 1965.
- ▶ Пеђа Милосављевић, Говор на отварању изложбе Дилисте Вујовић и Радмиле Лазаревић у Галерији УЛУС-а, 1967.
- ▶ Павле Васић, Кроз београдске галерије, Приказ изложбе слика Дилисте Вујовић и Радмиле Лазаревић, Политика, 1967.
- ▶ Светлана Милетић, Две сликарке – два света, Вечерње новости, 1967.
- ▶ Павле Васић, Цртежи и темпере Радмиле Лазаревић, Политика, 1971.
- ▶ Стеван Станић, Кроз београдске галерије, Приказ самосталне изложбе слика Радмиле Лазаревић, Борба, 1974.
- ▶ Пеђа Милосављевић, предговор у каталогу за изложбу слика у Галерији Коларчевог народног универзитета, 1974.
- ▶ Павле Васић, Предели Радмиле Лазаревић, Политика, 1974.
- ▶ Б. М., Асоцијативна апстракција Радмиле Лазаревић, Политика, 1974.
- ▶ Властимир Николић, Самостална изложба Радмиле Лазаревић, Радио Београд 202, Index 202, 1974.
- ▶ Слободан Ристић, Изложба Радмиле Лазаревић, Хроника трећег програма Радио Београда, 1974.
- ▶ Миодраг Коларић, Смирена, стишана узбуђења, Борба, 1975.
- ▶ Миодраг Коларић, предговор у каталогу за изложбу слика у Центру за културу и информације у Скопљу и у Уметничкој галерији у Битољу, 1975.



- ▶ Таско Ширилов, Една голема фигура во пејзажот, Вечер 1975.
- ▶ Владимир Величковски, Пристутство на таинствености и меланхолија, Нова Македонија, 1975.
- ▶ Паскал Гилевски, Сликарски немир, Вечер недела, 1975.
- ▶ Миодраг Коларић, Свим чулима и осећањима, Борба, 1975.
- ▶ Др Павле Васић, „Уметнички живот“, друга књига, 1976.
- ▶ Павле Васић, предговор у каталогу за изложбу цртежа у Галерији Графичког колектива, 1982.
- ▶ Мића Милошевић, Тишина и крик, Борба, 1982.
- ▶ Михаило Кандић, Врисак тишине, Светлост, Крагујевац, 1982.
- ▶ Ивана Симеоновић, предговор у каталогу за изложбу слика у Ликовном салону Дома културе у Чачку, 1984.
- ▶ Акварели Радмиле Лазаревић, Ибарске новости, Краљево, 1984.
- ▶ Милан Ђокић, предговор у каталогу за изложбу слика и цртежа у Галерији Ликовна јесен у Сомбору, 1985.
- ▶ Мића Стојиљковић, предговор у каталогу за изложбу цртежа, у Галерији Дома културе у Параћину, 1985.
- ▶ Ж. Ј., Цртежи Радмиле Лазаревић, Нови пут, Светозарево, 1985.
- ▶ С. Ј., Пут као метафора, 14 дана, Параћин, 1985.
- ▶ Др Павле Васић, Уметнички живот, трећа књига, 1985.
- ▶ Ликовна енциклопедија Југославије, II том, ЈЛЗ, Загреб, 1987.
- ▶ Михаило Кандић, Осмомартовски ликовни букет, Светлост, Крагујевац, 1990.
- ▶ Д. Бошковић, Сликари дародавцима, Политика, 1990.
- ▶ Дарко Рибникар, Излажу четири уметнице, Политика, 1990.
- ▶ Зоран Глушчевић, Светковина сусрета, предговор у каталогу за изложбу слика и цртежа у Уметничкој галерији у Крушевцу, 1990.
- ▶ Зоран Качаревић, Осврт на изложбу у Уметничкој галерији у Крушевцу, Ликовни живот, Земун, 1991.
- ▶ Срета Бошњак, предговор у каталогу за изложбу слика и Ликовној галерији Културног центра у Београду, 1992.
- ▶ Зоран Качаревић, Осврт на изложбу слика у Ликовној галерији Културног центра Београда, Ликовни живот, Земун, 1992.
- ▶ Балша Рајчевић, Осврт на изложбу слика у Ликовној галерији Културног центра Београда, Ликовни живот, Земун, 1992.
- ▶ Весна Лакићевић Павићевић, предговор у каталогу за изложбу цртежа и акварела у Малој графичкој галерији Народног музеја у Пожаревцу, 1992.
- ▶ Јелица Милојковић, Осврт на изложбу цртежа и акварела у Малој графичкој галерији Народног музеја у Пожаревцу, Ликовни живот, Земун, 1992.
- ▶ Монографија о Милану Ђокићу (Срето Бошњак и есеји Милана Ђокића), Краљево, 1998.
- ▶ Зоран Качаревић, Питање слике, Есеји о ликовној уметности и критике, Београд, 1999.
- ▶ Чедомир Васић, Под луком сећања, предговор у каталогу за изложбу у Ликовној галерији Културног центра Београда, 1999.
- ▶ М. Ђ., Кроз галерије, Живот, мисли, снови сликана сазвезђа, Блиц, 1999.
- ▶ Миленко Пајовић, Небеске прилике Радмиле Лазаревић, Мој дом, 1999.
- ▶ Славица Гароња, Отклон у плавом, Савременик број 80-81-82, 2000.
- ▶ Марта Вукотић Лазар, Пејзажи после битке, Сазвезђа Радмиле Лазаревић у галерији Културног центра Београда, Глас, 1999.
- ▶ Оливера Павић Гаврић, Сазвезђа, слике, Ликовни живот, новембар 1999.
- ▶ М. Гостовић, Звезде путују крајоликом, Борба, новембар 1999.
- ▶ Јован Деспотовић, Радмила Лазаревић, Сазвезђа, Хроника, III програм Радио Београда, 14. децембар 1999.
- ▶ Драгиша Обрадовић, Врњачка Бања, Нова поставка уметничке збирке Замка културе, Ликовни живот, јул/октобар 1999.

## Списак радова

### СЛИКЕ

**01**

*Свечаносћ у шуми*, 1967, 150×170 cm

**02**

*Зелена фијура*, 1972, 140×160 cm

**03**

*Плави њредео*, 1972, 140×160 cm  
Народни музеј, Београд

**04**

*Плава шкољка*, 1972, 120×140 cm

**05**

*Сћолице*, 1973, 135×150 cm

**06**

*Тераса*, 1973, 142×130 cm  
Задужбина Илије Милосављевића Коларца

**07**

*Зелене јабуке*, 1974, 140×120 cm  
Скупштина града Београда

**08**

*Сећање на Хидру*, 1974, 143×112 cm

**09**

*У даљини њрад*, 1975, 140×160 cm  
прив. власништво

**10**

*Идеализовани њорњрењ са хорњензијом*, 1983, 100×78 cm

**11**

*Велики ауњњорњрењ*, 1985/87, 78×63 cm

**12**

*Вече у мом дворишћу на Вождовцу*, 1985, 150×170 cm

**13**

*Марков њејзаж (Олуја у Врсару)*, 1987/89, 150×170 cm

**14**

*Манасњирска врайња*, 1989/90, 148×185 cm  
Народни музеј, Београд

**15**

*Љубомора*, 1989/90, 147×195 cm

**16**

*Чамац на Уни*, 1990, 147×195 cm

**17**

*Бранкушијев њрозор*, 1988/92, 150×178 cm

**18**

*Унски духови*, 1992/96, 150×170 cm

**19**

*Бињвски залив*, 1996/99, 105×200 cm

**20**

*Поњлед са Главайњичиња*, 1996, 105×200 cm

**21**

*Сазвежђе мосња*, 1998/99, 170×150 cm

**22**

*Сазвежђе мора*, 1998/99, 150×180 cm

**23**

*Сазвежђе чемњреса (Ѓилињи)*, 1998, 112×143 cm

**24**

*Куња свињаца*, 1996, 73×100 cm

**25**

*Пуњања свињаца на Гочу*, 1996, 80×100 cm

### ЦРТЕЖИ

**27–36**

Циклус *Црњежи*, 2000–2012. 50×65 cm и 70×105 cm



**PTC**

[www.rts.rs](http://www.rts.rs)

